



MIGRANTES

COLECTIVO ¿POR QUÉ NO?

JOYERÍA DE AUTOR

Migrantes
COLECTIVO ¿POR QUÉ NO?
JOYERÍA DE AUTOR

Museo del Jade y de la Cultura Precolombina
Instituto Nacional de Seguros

Dirección

Laura Rodríguez Rodríguez.

Curaduría

Colectivo ¿Por Qué NO? y Museo del Jade y de la Cultura Precolombina.

Curaduría adjunta

María Enriqueta Guardia Yglesias.

Educación

Carolina Castillo Abdalla.

Museografía y coordinación de la exposición

Liz Rojas Rodríguez.

Diseño gráfico

Mónica Chavarría Ramírez/ Marjorie Navarro Villalobos.

Colección

Colectivo ¿Por Qué NO?.

2019

MIGRANTES

COLECTIVO ¿POR QUÉ NO?

JOYERÍA DE AUTOR

Introducción

El Museo del Jade y de la Cultura Precolombina del Instituto Nacional de Seguros y el Colectivo ¿Por qué No?, presentan la colección de joyería de autor “Migraciones”; diseñada a partir de la reflexión del origen, aporte, motivación, emociones, tensiones y circunstancias que se desprenden del fenómeno migratorio humano desde épocas remotas hasta la actualidad.

La migración, una característica de nuestra especie, ha permitido el poblamiento del planeta desde ese primer movimiento de los humanos que dejaron África. Las

razones para migrar son tan diversas como quienes las realizan, unas son voluntarias y otras forzadas, pero todas apuntan hacia la mejora del plan de vida de los individuos y sus familias.

El museo, como espacio de diálogo al servicio de la sociedad, propicia la integración de todos los grupos sociales, facilita la comprensión del pasado y de los desafíos que como país se tienen. Con esta exposición se invita a reflexionar alrededor del tema de las migraciones y el modo como nos vinculamos con el otro.

El Colectivo ¿Por qué No?: Joyería de autor

El colectivo nace de un grupo de colegas que al coincidir en espacios de estudio, decidieron unirse para dar continuidad y promover la joyería de autor.

Su interés radica en realizar proyectos basados en la investigación de temas de interés para sus integrantes, el desarrollo de la técnica y la experimentación con materiales no convencionales en la joyería.

Para cada uno de ellos la orfebrería es un oficio que se perfecciona en la práctica, por lo que el dominio de la técnica es esencial. Cada pieza plantea un reto y es también una oportunidad para dar a conocer, en Costa Rica, la joyería de autor como un medio de producción artística.

El nombre del grupo ¿Por qué NO? plantea una interrogante frente a todas aquellas cosas que parecen imposibles, para ellos esto significa transgredir, explorar y finalmente, materializarlas.



Migraciones

El término migración se refiere al desplazamiento de poblaciones desde un origen usual hacia un nuevo destino permanente, en donde establecen su hogar de nuevo. Empleado en el ámbito sociológico, este término se refiere a migraciones humanas.

La migración es un fenómeno al que la humanidad se ha acostumbrado desde tiempos antiguos, a lo largo de la historia la migración ha sido fuente de diversidad cultural, racial y económica, lo cual ha fomentado el desarrollo a través del intercambio; los factores más relevantes en las migraciones son los cambios demográficos, el intercambio cultural y étnico, los cambios de la dinámica

económica, la vulnerabilidad social y la xenofobia.

Ahora bien, estos factores se ven muchas veces mediados por los inconvenientes que enfrentan los migrantes en sus recorridos, ya sea en los lugares de destino o inclusive en el retorno a su lugar de origen, ya que son abundantes los casos de desplazados por conflictos bélicos, por hambrunas o catástrofes naturales.

La migración fue un factor decisivo en el desarrollo de muchos países, sin embargo actualmente la migración internacional es uno de los principales desafíos morales y políticos de nuestro tiempo.

Costa Rica: puente biológico y cultural

Por su posición ístmica Costa Rica ha sido un puente biológico, cultural y social que permitió el encuentro de especies forestales y animales, así como de culturas amerindias del norte y del sur del continente. Por esa razón, el fenómeno migratorio, ha sido esencial en el desarrollo costarricense, ya que se da desde mucho antes de la colonización española.

En la época colonial Costa Rica recibe una abundante inmigración española y africana, la cual se complementa a lo largo de los siglos XIX y XX con un importante flujo de centroeuropeos,

italianos, franceses, norteamericanos y asiáticos. En algunos casos estos extranjeros fueron incentivados a venir al país para poblar zonas, beneficiarse de sus conocimientos o fungir como mano de obra.

A partir de las últimas décadas del siglo XX aumentan en el país los desplazados de los países limítrofes, los cuales se suman en guerras o en pobreza. Actualmente, la inmigración de Costa Rica es la más grande de toda América Latina y su emigración una de las más bajas del continente.

La orfebrería en Costa Rica

PERIODO PRECOLOMBINO

PRECOLUMBIAN PERIOD

500 a.C. a 800 d.C.

Elaboración de objetos de jade.

500 BC a 800 AD

Elaboration of jade objects.

700 d.C.

Transición de objetos de jade y oro.

700 AD

Transition to jade and gold objects.

500 d.C. a 1550 d.C.

Elaboración de objetos de oro.

500 AD – 1550 AD

Elaboration of gold objects.



ORFEBRERÍA EN COSTA RICA

GOLDSMITHING IN COSTA RICA

1795.

Llega a Cartago el catalán José Ma. del Valle Alarcón maestro de capilla y orfebre.

1857.

Minas de oro en Cordillera de Tilarán, compañías mineras extranjeras.

1898.

Vicente Palavicini, platero orfebre. Taller de joyería.

1926.

El orfebre cartaginés Emilio del Valle Madriz rehace el vestido de oro de la Negrita.

1564.

Juan Vásquez de Coronado dice haber encontrado oro en el río Estrella*

1802.

Se realiza el 1º resplandor para la Virgen de los Ángeles (José Ma. del Valle Alarcón).

1821.

Minas de oro en los Montes del Aguacate. En manos de costarricenses.

1824.

Gobierno de Costa Rica autoriza acuñamiento de monedas (se realizan en 1928).

1894.

Compañía de la Mina Tres Amigos en Abangares. Se explota oro.

1897.

Apertura de la Escuela Nacional de Bellas Artes (no se enseña orfebrería).

Inauguración del Teatro Nacional. A los orfebres que elaboraron todas las piezas artísticas en metal, nunca se les ha destacado, tal vez, porque muchas de ellas se trajeron ya fundidas del extranjero. Pero cabe preguntarse si se hizo algún encargo a los ferroneros, joyeros, plateros u orfebres costarricenses.

1934.

El gobierno de León Cortés trae a Costa Rica al escultor y orfebre galardonado en Francia, Louis Feron, para hacerse cargo del taller de fundición del Ministerio de Fomento. Realizó numerosos trabajos escultóricos, algunos realizados en la laboriosa técnica de repujado y cincelado, que está íntimamente ligada a la orfebrería.

1936.

Feron realiza las medallas de los galardonados de las exposiciones del Diario de Costa Rica y un sinnúmero de joyas excepcionales.

1942.

Tabernáculo de Plata realizado por Feron para Iglesia de la Agonía de Alajuela.

1950.

Creación de Museo de Oro Precolombino, del Banco Central.

1990-2000.

Apertura de algunos talleres de orfebrería artística en el país. Sr. Gold Studio de Sue Ritcher y Julieta Odio Joyería.

1995.

El joyero Fernando Soto del Valle sustituye por latón el traje de la Virgen.

2009.

Taller Punto fusión de David Duque.

1935.

El orfebre L. Feron monta, junto a un joyero nacional, Abel Escalante, un taller especializado, en donde se van a realizar, por primera vez en Costa Rica, joyería única; de esta manera nace, lo que hoy se conoce hoy como joyería de autor.

Feron realiza un cáliz y una patena de plata repujada, que el pueblo donó a la Basílica para los 300 años de la aparición de la Virgen de Los Angeles. Antonio del Valle de Cartago hizo las forjas y el dorado.

1938.

Orfebrería artística, trabajos esmaltados de Francisco Rodríguez Ruiz. Única referencia de este tipo de trabajos en el país.

1944.

Collar en oro cincelado que se inspira en la historia de Costa Rica elaborado por L. Feron.

1945.

Louis Feron cierra el taller de orfebrería la avenida Primera en San José.

1975.

Luis Paulino Delgado imparte lecciones de joyería en Bellas Artes. Lo sustituye Erick Bickner.

2001-2003.

Se fundan academias de arte y orfebrería pioneras en la enseñanza de joyería contemporánea. Escuela Crisol de Jordi Costa y Studio Metallo de Damaris Ortuño.

2010.

Se conforma Grupo ¿Por qué no? Con un homenaje a Frida Kahlo.

TEMAS

Migraciones
Carlos Loría
Calado, grabado y construcción.

Desde épocas antiguas, el ser humano ha migrado, y en a lo largo de la historia las razones para realizar estos movimientos han variado, pero ha permanecido la búsqueda de nuevas y mejores condiciones de vida. La evidencia del paso de grupos humanos se materializa en objetos que se conservan hasta nuestros días.

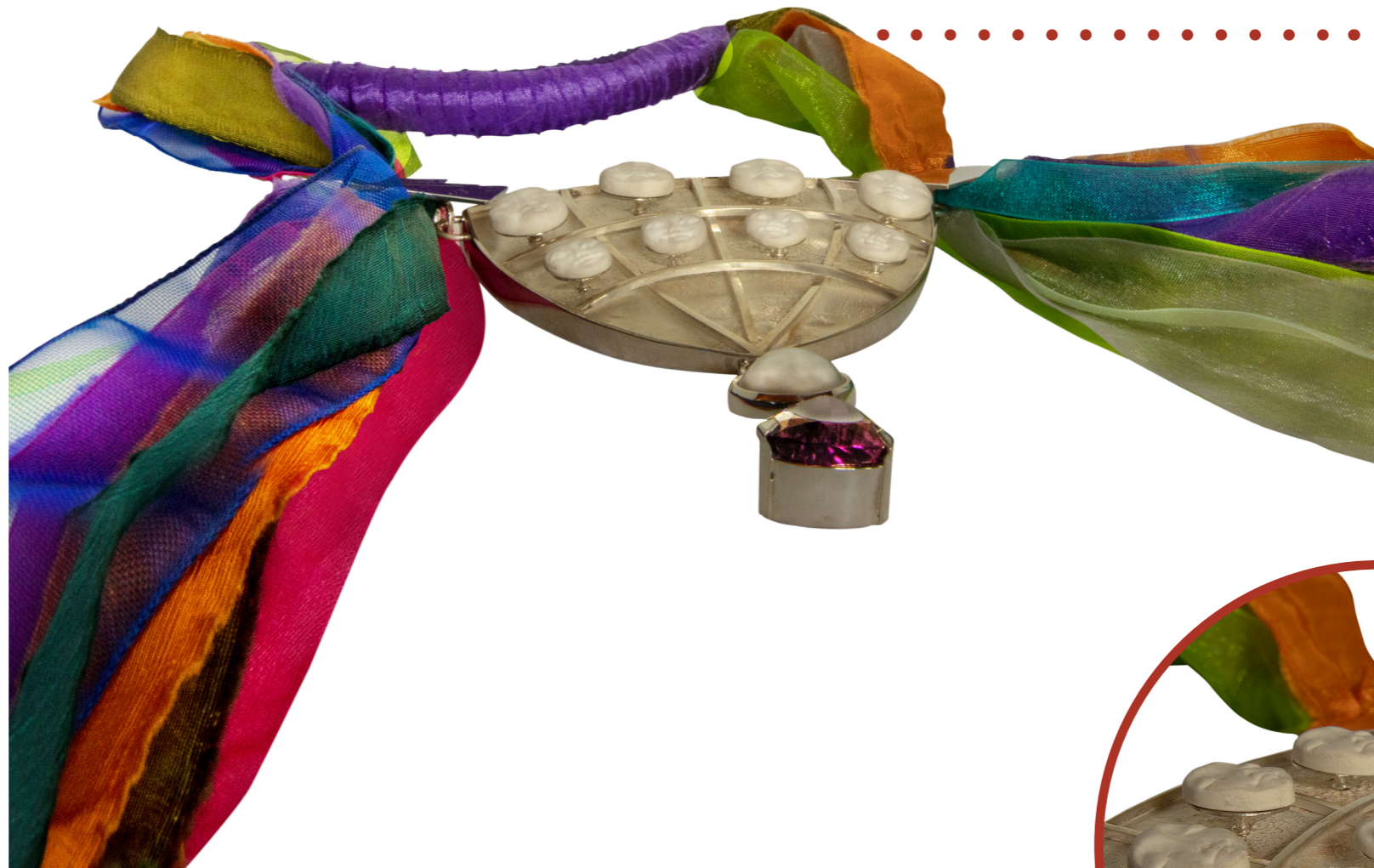


MIGRACIONES ANTIGUAS

Los seres humanos hemos migrado desde nuestros orígenes. Partimos de África hace 2 millones de años hasta poblar todos los rincones del planeta. Finalmente, todos somos migrantes o descendientes de migrantes.

GEOGRAFÍA

Existen en el mundo determinadas regiones que han sido marcadas por migraciones recurrentes debido a circunstancias políticas, económicas o sociales adversas. Esto ha desencadenado tensiones en las fronteras y en el impedimento, para ciertos grupos de personas, de traspasarlas.



Rutas Migratorias,
Sonia Esquivel
Plata 800 y 950, porcelana fría, textiles, perla y amatista.



Para la artista, a nivel simbólico, la gargantilla representa las rutas migratorias; mientras que la pieza central es la proa de la embarcación que sobrepasan el límite de su capacidad. Las cintas representan el movimiento del agua y también las raíces de los migrantes; y finalmente, el dije es el nuevo mundo de oportunidades.

El paralelo 38 norte es una línea paralela ubicada en el plano terrestre que divide Corea del Norte de Corea del sur, actualmente es la frontera más militarizada en el mundo. La técnica utilizada refuerza visualmente la fuerza y peso psicológico que significa para la artista del muro de la frontera "Paralelo 38 norte".



Paralelo 38 Norte
Sonia Esquivel
Latón, cable de acero y plata.

DESARRAIGO

Los desplazamientos generan una serie de consecuencias para el migrante, para su país de origen y su lugar de destino.

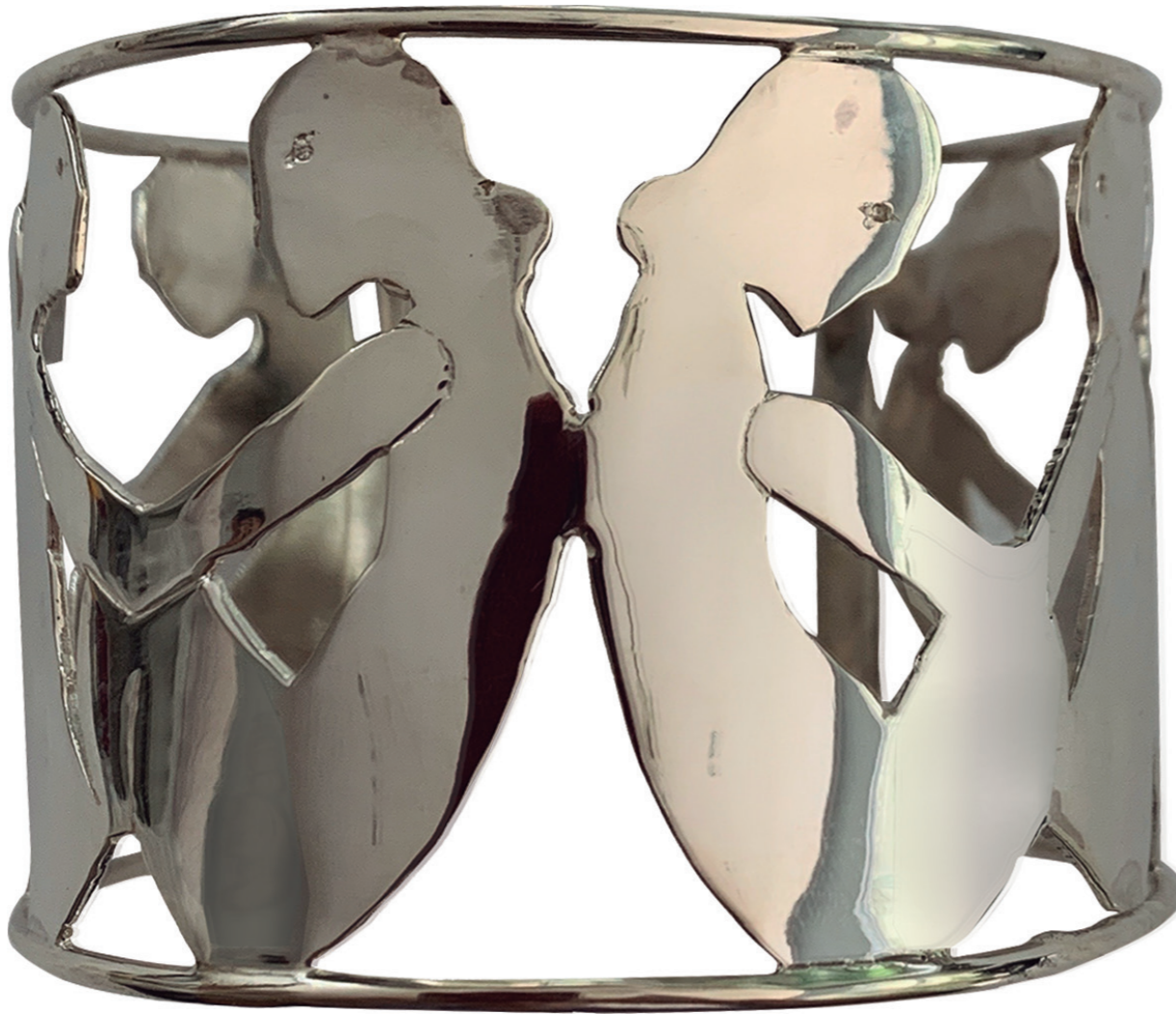
El migrante deja atrás sus bienes materiales, pero nunca olvida sus raíces: mantiene un vínculo con su territorio, su pasado, costumbres, creencias y recuerdos.



Desencuentros

Ana Cristina Cossío

Textil trenzado, ensamble de caras modeladas en porcelana fría y pan de oro.



Agonía de una madre
Martina Quesada
Calado y construcción.

Poema de una madre a su hijo

Y en una lágrima se fue, se ahogó en un suspiro nuestras miradas ya no se cruzaron más. Y el abrazo se quedó en un intento más, resbaló por mi mejilla al verte partir y contuve el aliento cuando mi corazón se fue detrás de ti, no tuve el coraje ni las fuerzas para detenerte
era grande el dolor, pero aun así te marchaste, con otra gente, a otra vida, lejos muy lejos de mí, de mi calor, de mi amor y no he visto más tu mirada de ternura, ni me abrazaste con locura en ese día especial. Cuando volveré a verte, cuándo volveré a sentirte.

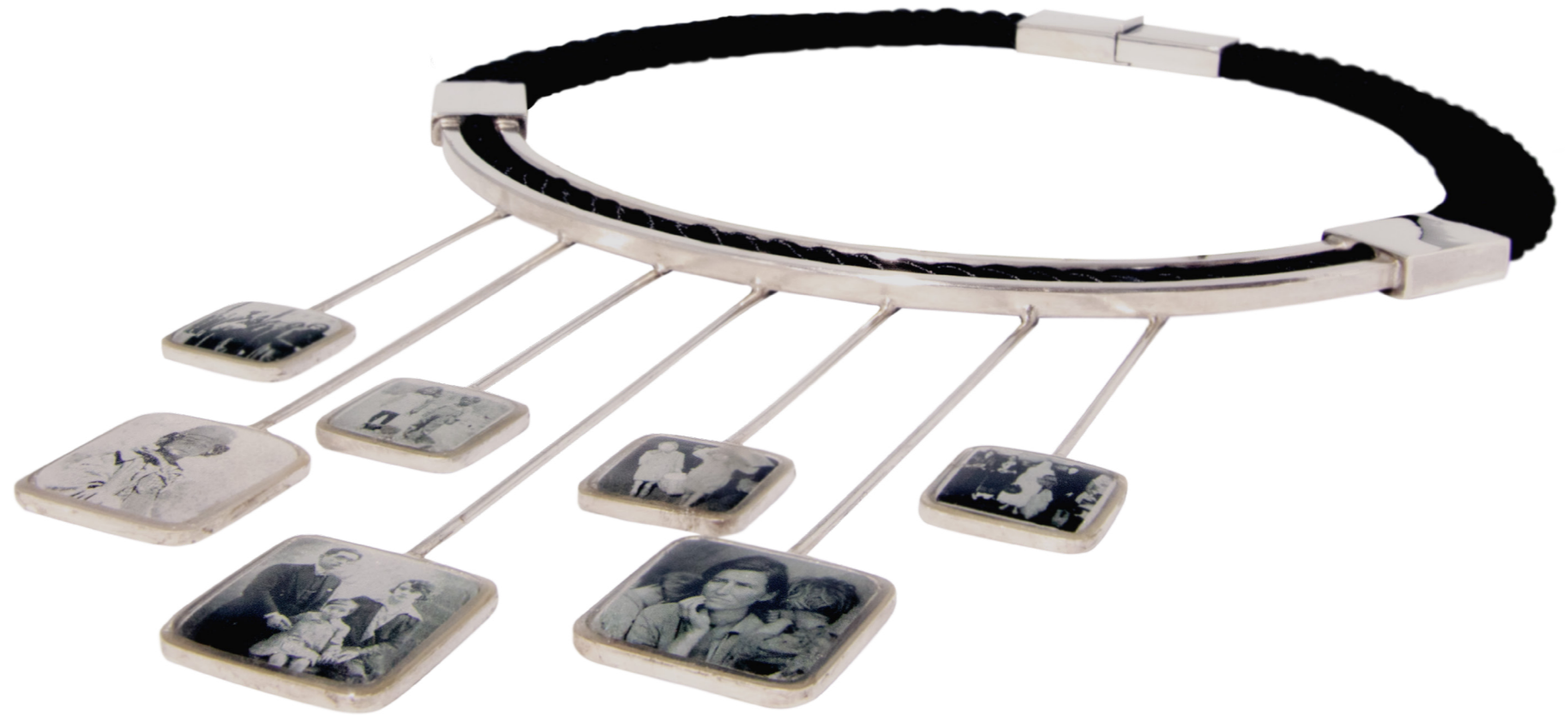
Tu madre

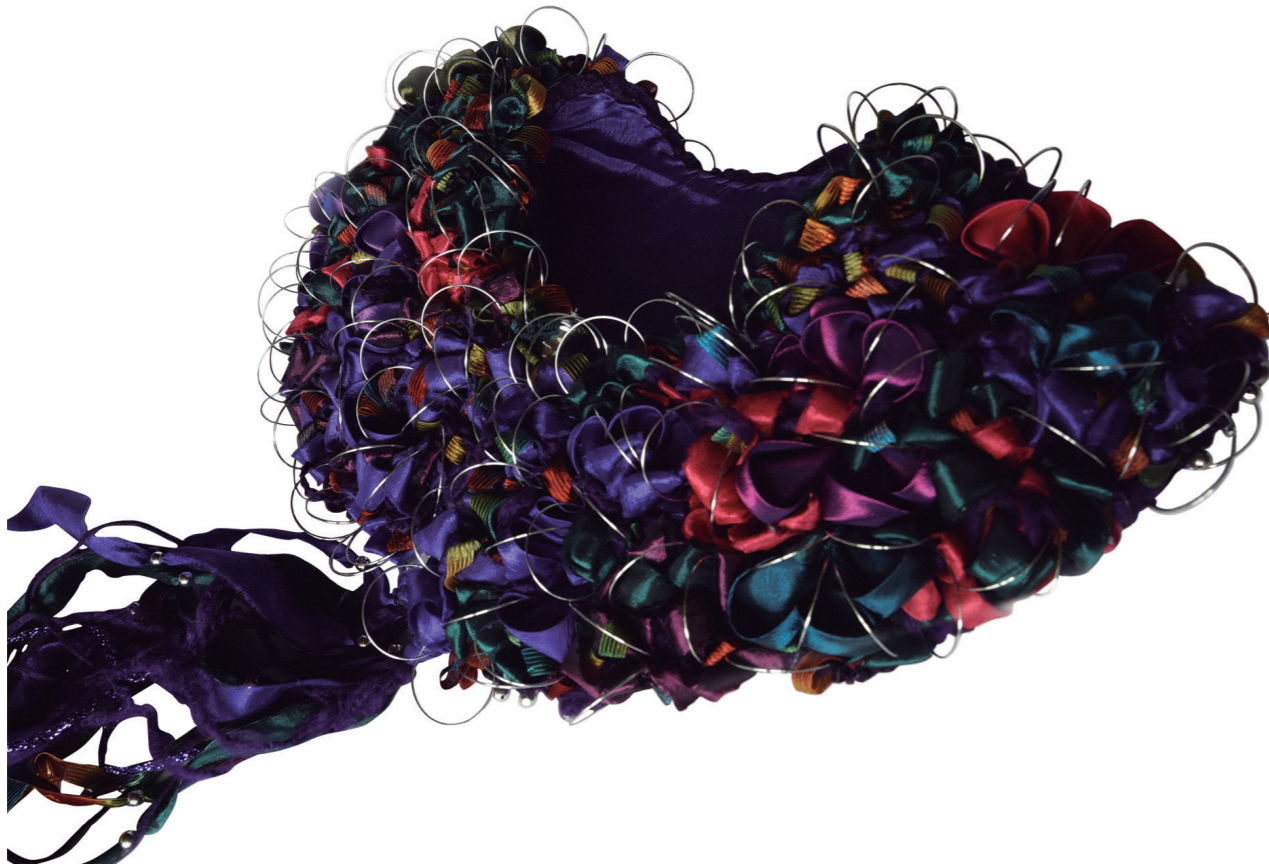
Memorias

Sonia Esquivel

Plata 950, imágenes fotográficas,
resina y textil.

Esta pieza, busca dar rostro humano al movimiento de la migración. Para la artista Sonia Esquivel, la migración no es solo un problema social o político, ni una estadística, se trata, sobretodo, de seres humanos que están pasando por situaciones difíciles.





Lazos rotos

Ana Cristina Cossío

Textiles y anillos de metal cosidos a una matriz.



Van y vienen

Martina Quesada

Construcción, engaste y pintura.

Emigrar a sido a través de la historia una conducta común del ser humano. Actualmente, muchos y muy variados son sido los motivos de su migración, pero la lucha por la legalización los acompaña a todos; algunos han encontrado pueblos que les abren los brazos, mientras que otros son rechazados y perseguidos. Para la artista, los diferentes grupos de emigrantes tienen un denominador común: el abandono. Abandono de la tierra que los vio nacer, de la familia, de los amigos, de sus costumbres, tradiciones y en ocasiones, hasta de su idioma.

No todos los migrantes salen de su lugar de origen por su decisión propia, conflictos armados o políticos los obligan a abandonar sus países de forma forzada. El exilio, por ejemplo, es un caso de abandono forzado de una persona lejos de su lugar natal.

TRANSFORMACIÓN

La migración produce, inevitablemente, diversas transformaciones en el individuo, en el entorno que abandona y en el espacio donde se inserta. Estos cambios son positivos, adversos o ambos.



*Triste humanidad
Martina Quesada
Cera perdida, calado, construcción,
pátina y engaste.*

Recuerda los muchos y muchas migrantes
que han desaparecido o fallecido en el
camino hacia su destino.

NUEVOS LAZOS

Los migrantes establecen fuertes vínculos con sus compatriotas. Lo hacen también con personas desconocidas que los acogen y apoyan. Estas relaciones, recientes y auténticas, suelen convertirse en lazos permanentes.



Baúl de la esperanza
Ana Cristina Cossío
Ensamble y añejado sobre baúl antiguo.

Las huella de mi gente
Martina Quesada
Construcción, fundición y calado

Esta pieza está dedicada a todos los inmigrantes que han tenido que salir a buscar una mejor forma de vida en otro país o de manera forzada, dejándolo todo atrás.

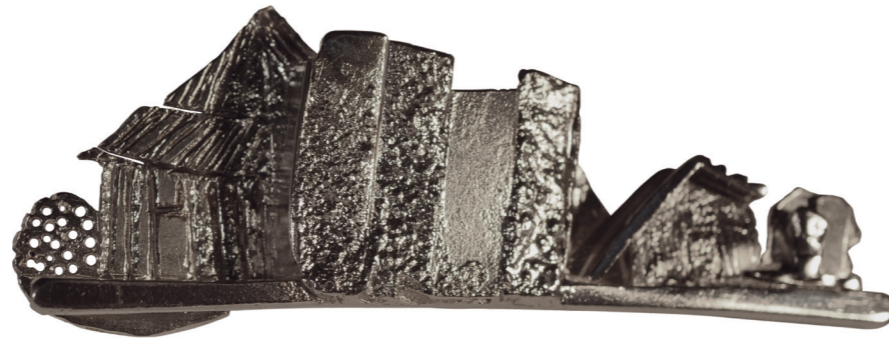


La cruz del migrante
Martina Quesada
Cera perdida, engaste y construcción.

Para la artista, la pieza es sinónimo de fe y esperanza. La cruz del migrante deja una huella en todos los seres humanos que por diferentes razones han dejado su hogar, será un recuerdo para toda la vida.

PROBLEMÁTICA SOCIAL

Históricamente, la aceptación del otro se ha constituido como un motivo de tensión y rechazo. Se han desatado importantes disputas motivadas por el dominio espacial, laboral y patrimonial, de tal manera que el migrante se ve reducido a aceptar las condiciones que se producen de dichas tensiones.



Tugurios
Carlos Loría
Calado, grabado y construcción.

El engrosamiento de la población migrante, local o extranjera es, en algunos casos, equivalente a un aumento de zonas marginales de alta pobreza, quienes, en su condición de desigualdad, optan por ocupar fincas privadas o públicas, áreas urbanas, puentes o edificios abandonados, para tener un techo para su familia.



Respeto y dignidad
Martina Quesada
Construcción con malla de plata y engaste.

Muchas de las experiencias migratorias están caracterizadas por el dolor, la anulación de la identidad, la violación a los derechos del ser humano. La pieza es un recordatorio sobre la importancia de apelar al respeto y a la dignidad de cada migrante del mundo.



Demográfica y parasitismo
Carlos Loría
Forja y construcción.

Las migraciones, no solo internacionales, también las nacionales, en busca de empleo, estudio y mejores condiciones de vida, aumentan las tasas de habitantes. De esta situación se derivan una serie de problemas sociales, de salud, educación y vivienda.



Energía compartida
Carlos Loría
Construcción, calado e impresión.

La energía eléctrica, así como el elemento agua, son parte de las necesidades básicas de todo núcleo familiar. La débil planificación urbana y el alto crecimiento de las ciudades provoca situaciones como la marginalidad, y el conocido robo de cables eléctricos, situación que conlleva a problemas económicos y el riesgo latente de incendios.

Fuerza laboral versus natalidad
Carlos Loría
Laminado, repujado, forjado y
patinado.

El artista aborda dos realidades contrastantes. Por un lado, el aporte laboral que muchos migrantes ofrecen al país, pero por otra parte el problema de educación o desconocimiento sobre el control de la natalidad que incurre en problemas sociales y económicos.



Sueño americano
Sonia Esquivel
Construcción y esmaltado.

La pieza hace alusión a la actividad de propiciar el traslado e introducción de personas en forma ilegal, es decir sin documentos, conocida como "Coyotaje", en la que son víctimas de múltiples abusos e incluso de la muerte.

APORTES

El migrante transforma y se transforma positivamente con el entorno, cuando se incorpora a los sistemas de producción y contribuye al desarrollo económico, social, laboral y cultural.



El morral
Sonia Esquivel
Construcción con acabado Florentini.

El Morral representa los recuerdos, costumbres y bienes materiales, que cargan los migrantes cuando emprenden la salida de su país de origen. La variedad de piedras semipreciosas representa la variedad multicultural que caracteriza a todos los pueblos humanos; así como los aportes a las nuevas sociedades a las que se integran.

CONTEMPORANEIDAD

Las crisis políticas y económicas alrededor del mundo han propiciado el desplazamiento de millones de personas hacia otros países.

Las travesías, por su parte, conllevan una serie de riesgos que los migrantes están dispuestos a afrontar, con tal de escapar de aquellas circunstancias que les han obligado a partir.



Frontera
Sonia Esquivel
Construcción con acabado Florentini.

Esta pieza representa los muros o límites materiales o ideológicos que, de forma violenta, acentúa las desigualdades entre los grupos humanos.

Teatrino

Stella Valencia

Construcción, grabado al ácido, pátina, baño de oro, calado y pintura al óleo.

El “Teatrino” es una obra de la artista Stella Valencia, y que se compone de 5 broches, cada uno de los cuales aborda una problemática específica en torno al tema de la migración. Para la artista, su pieza es un llamado al mundo entero para ayudar de alguna forma a estos ciudadanos del mundo en busca de mejores oportunidades:

“El personaje de mi obra, ese pequeño hombrecito con gafas oscuras que quiere ocultar su identidad tras ellas y que en algunas escenas aparece dando la espalda a lo que ocurre afuera del pequeño teatrino, tiene que ver con la indiferencia o lo que no queremos ver por lo que están pasando estas personas migrantes que abandonan sus países”.
Stella Valencia.



1. Migrantes, fin del sueño americano...

“Dame a tus cansados, a tus pobres”
(Extracto del soneto de Emma Lazarus,
Estatua de la Libertad, Estados Unidos).
El personaje principal, da la espalda
y desvirtúa todo aquello que, en un
inicio, era el símbolo de la libertad y
del sueño americano.



2. Migrantes: La Bestia (Tren de la muerte, México).

En este segundo broche, el mismo personaje de fondo busca sensibilizarnos como individuos, como gobiernos, o países, sobre los grandes peligros que enfrentan muchos migrantes en la actualidad. La artista hace referencia al tren de la muerte conocido como “La Bestia”, una red de carros de carga que es utilizado por migrantes que une las fronteras del sur y norte de México, y que es utilizado sobretodo por salvadoreños, guatemaltecos y hondureños, para ingresar a Estados Unidos.

3. Migrantes/ El mar como testigo

El personaje con sus gafas oscuras evade los problemas y riesgos. Es tan alto el porcentaje de migrantes que mueren cada año en las rutas mortíferas marítimas, y tan escasos sus controles, que es imposible calcular un número exacto.



4. Migrantes/ Caminante no hay camino...

En esta escena nuestro personaje de nuevo da la espalda para tratar de ignorar los acontecimientos, pero en el fondo del pequeño teatrillo aparece el rostro de un nuevo personaje, quien, en un intento reflexivo, busca confrontar al espectador.



5. Migrantes/ Ayuda Humanitaria.

El quinto broche, representa la ultima escena del teatrino, donde el personaje envuelto en oro y escondido tras sus gafas mira de frente mientras una serie de personajes misteriosos susurran a su oído, frases de aliento y esperanza.



GRUPO

